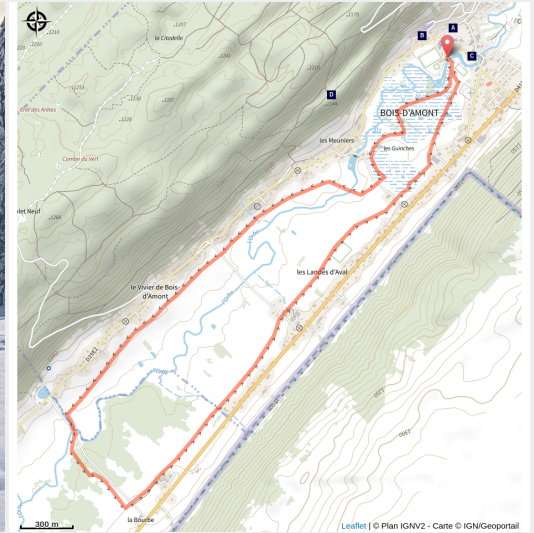


L'Orbe

Station des Rousses - Bois-d'Amont



(Jack Carrot)



Infos pratiques

Pratique : Ski de fond

Longueur : 7.8 km

Dénivelé positif : 53 m

Difficulté : Moyen

Thèmes : Au fil des villages

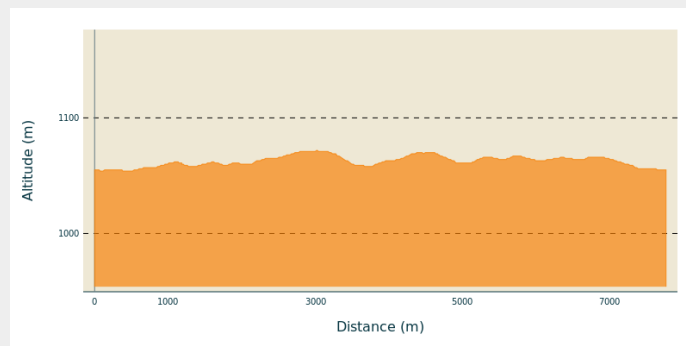
Itinéraire

Départ : Office de Tourisme de Bois d'Amont (39220 BOIS D'AMONT)

Arrivée : Office de Tourisme de Bois d'Amont (39220 BOIS D'AMONT)

Communes : 1. Bois-d'Amont
2. Les Rousses

Profil altimétrique



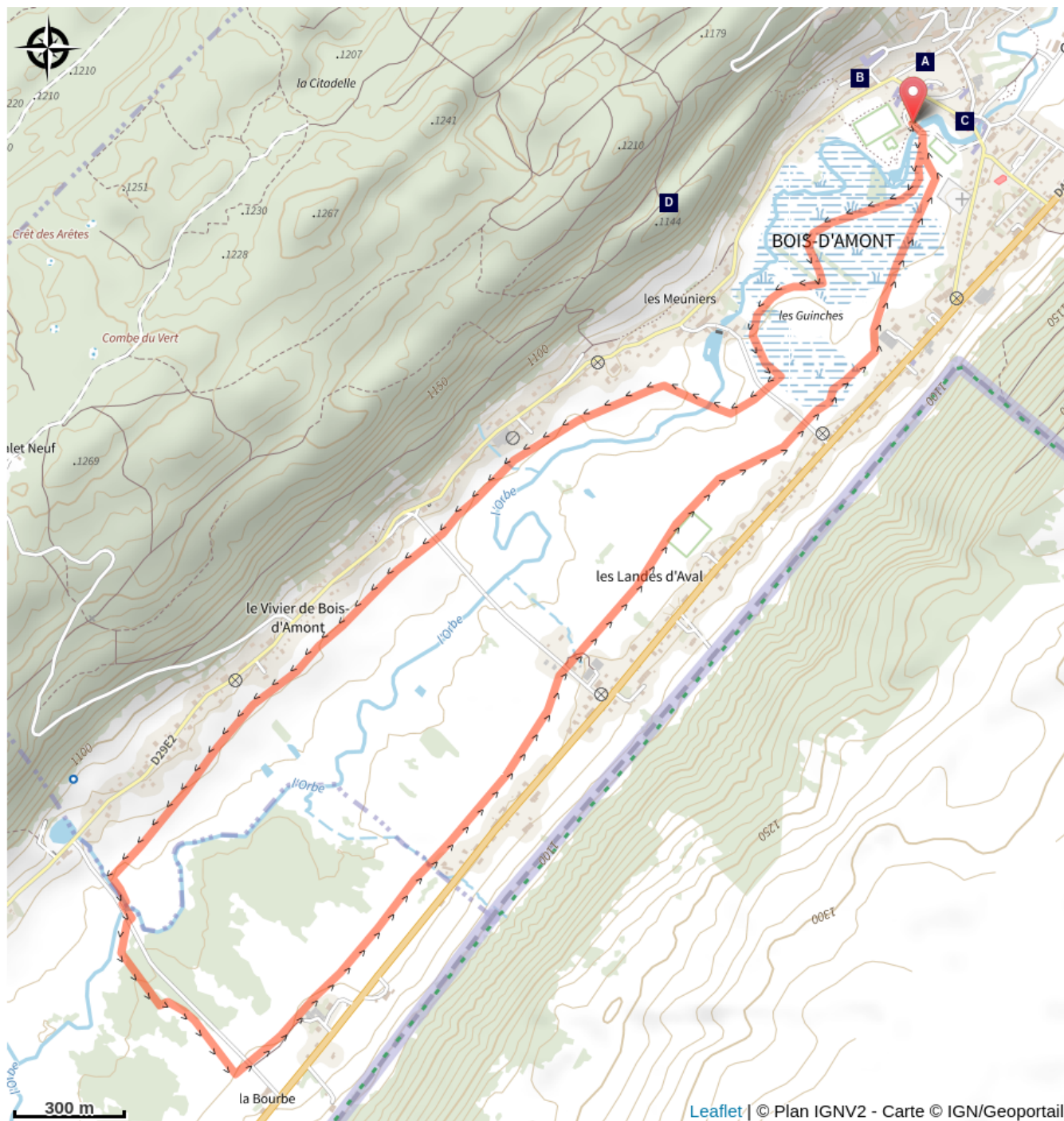
Altitude min 1054 m Altitude max 1072 m

Au départ de l'office de tourisme de Bois d'Amont (Orbe -Bois d'Amont), piste facile et ensoleillée.

Cette piste vous emmènera à travers la vallée de l'Orbe au contact de la rivière que vous traverserez sur un petit pont.

A votre retour, vous pourrez visiter le musée de la Boissellerie.

Sur votre chemin...



La boissellerie (A)
Le clocher de Bois d'Amont (C)

Les tavaillons (B)
Le bois d'harmonie (D)

Toutes les infos pratiques

● **Fermé (pratiques hivernales)**

Source



Espace Nordique Jurassien

<http://www.espacenordiquejurassien.com>

Sur votre chemin...



La boissellerie (A)

La boissellerie est une activité artisanale consistant en la fabrication de boîtes en bois. L'activité du boisselier est cependant plus large puisqu'elle s'est étendue à divers récipients et ustensiles de bois servant au ménage et à la ferme, mais aussi à d'autres objets comme les jouets en bois.

La boissellerie est très active dans plusieurs régions rurales et boisées de France, particulièrement dans le Jura. L'existence de la boissellerie du Haut-Jura est documentée depuis le début du XVIème siècle. Le boisselier travaille essentiellement l'épicéa, mais aussi le frêne et parfois le hêtre, ou encore l'érable comme au Canada.

Les ateliers jurassiens fabriquaient des récipients de taille diverses, les seilles ou seillons (cuves et seaux, pour la traite du bétail par exemple), des barattes et des moules à beurre, des boîtes à pharmacie et des cabinets d'horloges comtoise, ou encore des tavaillons.

A la fin du XIXème siècle, s'est développée la fabrication de boîtes pour les fromages de type Camembert, qui permettaient un transport plus aisé de ces aliments fragiles, ce qui a favorisé leur diffusion. Au milieu des années 1960, le carton directement imprimable et plus neutre (odeur, hygiène) a remplacé peu à peu le bois. Aujourd'hui certains fromages traditionnels comme le Mont d'Or, l'Époisses en Bourgogne ou le Pont-l'Évêque en Normandie restent commercialisés dans une boîte en bois. On utilise plus spécifiquement le terme de "sanglier" pour l'artisan qui fabrique les sangles des Mont d'Or à partir de lamelles d'épicéa.

Pour s'adapter à l'époque moderne, les boisseliers d'aujourd'hui, après avoir un temps fabriqué des skis, proposent aujourd'hui des jouets et des éléments de décoration. Vous pourrez visiter le Musée de la Boissellerie à Bois d'Amont pour découvrir ce savoir-faire.



Les tavaillons (B)

Les tavaillons sont des petites planchettes en bois qui recouvrent traditionnellement la cheminée, le toit et les murs des habitations jurassiennes. Ils sont apparus dans le Jura vers le début du XVII^{ème} siècle. Ils remplacent les ancelles, qui étaient des planchettes maintenues à l'aide de lourdes pierres. Les tavaillons étaient taillés durant les longues journées d'hiver, embaumant la pièce d'une bonne odeur de résine. Ils sont fabriqués en épicéa, qui est un bois facile à fendre. La finesse du tavaillon est un gage de qualité car il sèche plus rapidement. Mais dès que l'état des routes a permis le transport aisé de marchandises, les tavaillons ont été remplacés par la tuile ou la tôle, qui avaient l'avantage de ne pas brûler en cas d'incendie. Pourtant, ce matériau a de nombreuses qualités : il est léger, très isolant, et surtout il ne nécessite aucun entretien.



Le clocher de Bois d'Amont (C)

Il existe une grande diversité de clochers à travers l'Europe, mais les clochers francs-comtois se distinguent par leur forme particulière : le dôme à impériale, apparu au XVII^{ème} siècle. Inspiré des clochers florentins des XIV^{ème} et XV^{ème} siècles, sa forme est courbe, à quatre faces, et il est surmonté du traditionnel globe, de la croix et du coq. La couverture est souvent composée de tuiles vernissées, excepté dans le Haut-Jura, froid et enneigé, où les tuiles sont en métal ou en tavaillons. Le véritable essor du clocher à dôme à impériale fait suite à la guerre de Dix Ans, qui a vu de nombreux édifices religieux détruits, puis reconstruits.

L'enthousiasme provoqué par sa forme originale en a fait un symbole de l'architecture religieuse comtoise. Il existe 664 clochers à dôme à impériale en Franche-Comté. Tous respectent les critères du dôme à impériale à quatre faces, sauf un, celui de Bois d'Amont, dont le dôme à impériale est totalement cylindrique.

Le clocher de Bois d'Amont abrite trois cloches, fondues entre 1838 et 1901, Virginie (462kg), Marie Immaculée (903 kg) et Marie-Marguerite (1500 kg).



Le bois d'harmonie (D)

Les forêts occupent plus de 50% du territoire du Jura (Jura signifie d'ailleurs "forêt" en langue celte). Parmi ces forêts, la Forêt du Risoux, à 1200m d'altitude est soumise à un environnement particulièrement rigoureux. Le froid, combine à un sol pauvre, sont les deux principaux facteurs d'une croissance très lente des arbres. Cette croissance très lente donne des cernes médullaires plus serrés que les autres épicéas, et donc un bois plus dense et plus tonique. Le bois extrait de ces arbres présente des qualités mécaniques et des caractéristiques sonores supérieures, qui en font un matériau idéal pour la confection des tables d'harmonie par les meilleurs luthiers européens.

Mais avant de finir entre les mains de luthier, l'arbre idéal doit être débusqué, sachant qu'un sur mille remplit les critères souhaités ... Tâche ardue, car il faut déceler les qualités du bois d'après le seul aspect extérieur de l'arbre. Une fois repéré, l'arbre est abattu durant la lune décroissante de décembre et débité en quartiers qui sèchent jusqu'au printemps. On découpera ensuite les planchettes, qui vieilliront au moins cinq années avant d'être travaillées.