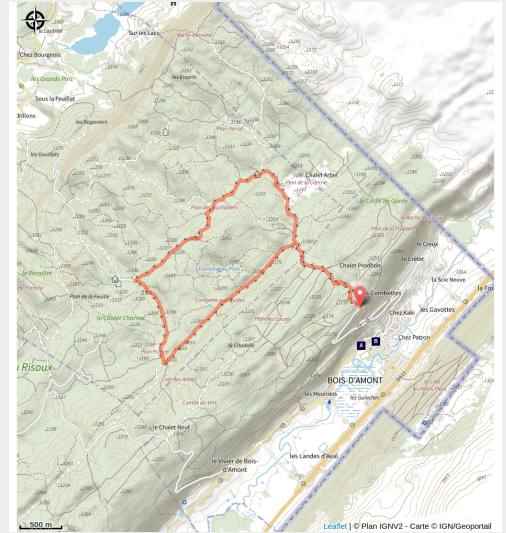


# La Pierre Levée (petite)

Station des Rousses - Bois-d'Amont



(Laurent Cheviet)



## *Balade en forêt*

### Infos pratiques

---

Pratique : Ski de fond

---

Longueur : 9.7 km

---

Dénivelé positif : 193 m

---

Difficulté : Moyen

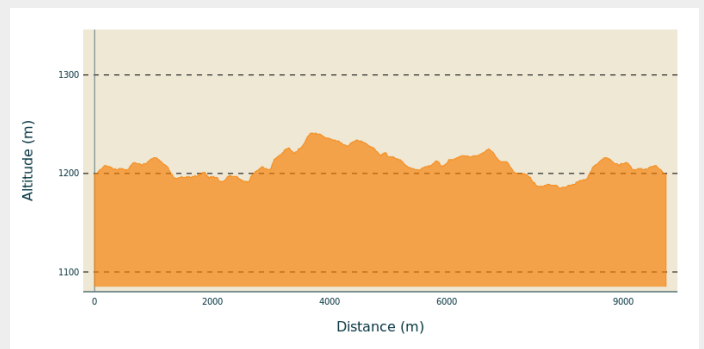
# Itinéraire

**Départ** : Les Combettes (39220 Bois d'Amont)

**Arrivée** : Les Combettes (39220 Bois d'Amont)

**Communes** : 1. Bois-d'Amont  
2. Bellefontaine

## Profil altimétrique



Altitude min 1185 m Altitude max 1241 m

Au départ des Combettes, piste vallonnée mais sans grandes difficultés grâce à laquelle vous allez découvrir et profiter de la forêt du Risoux, zone protégée par un arrêté de biotope qui vise à préserver en particulier le Grand Tétrás.

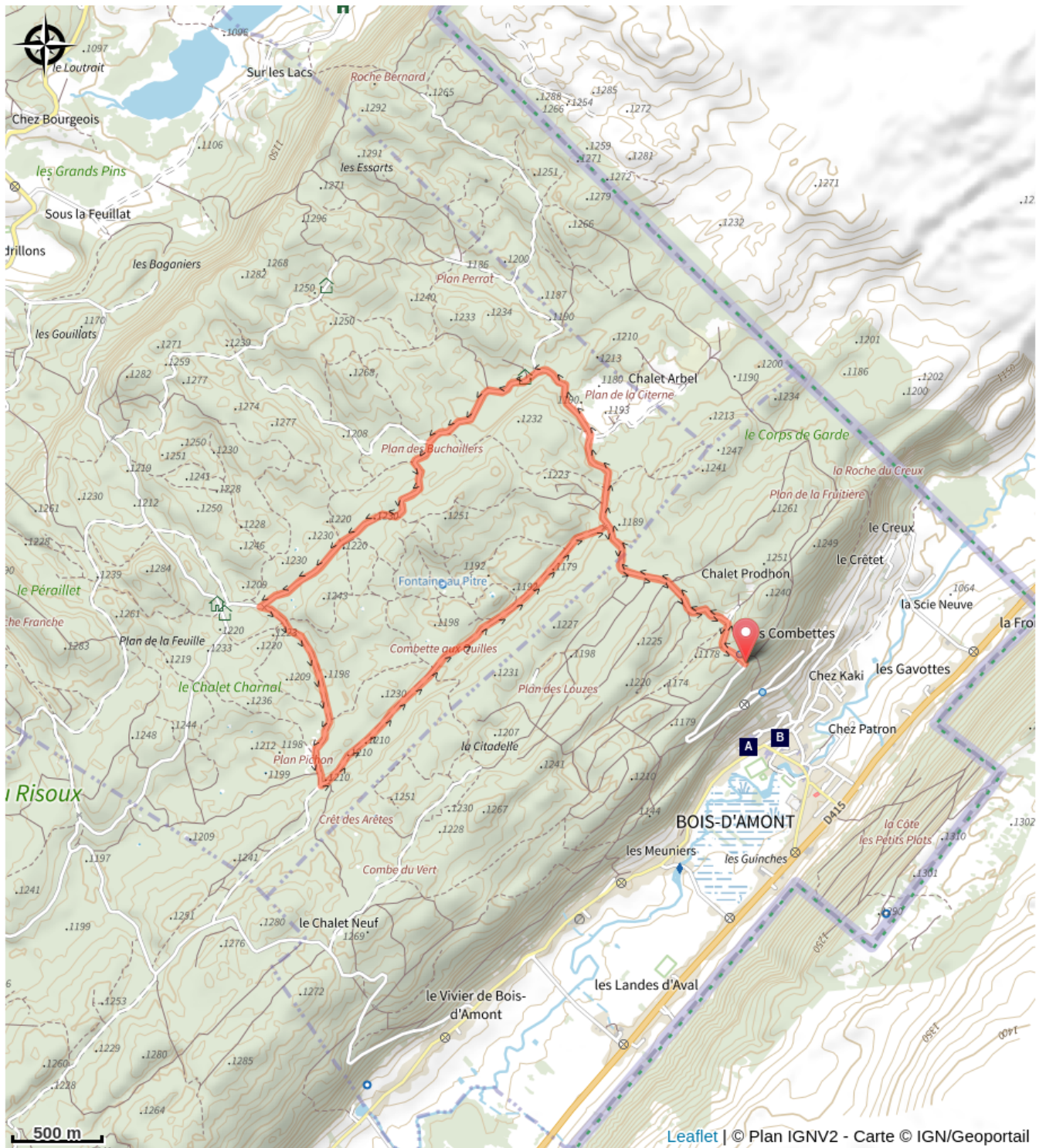
Après 3 km, vous avez la possibilité de bifurquer sur la droite vers le Chalet Gaillard (petite restauration) ou de continuer votre chemin.

Des panneaux reprenant des citations philosophiques ou amusantes s'offrent à vous pour allier sport et réflexion dans ce cadre apaisant.

Selon l'enneigement, avant d'atteindre la piste de la Pierre Levée, une montée d'1 km permettra de vous échauffer.

Vous avez la possibilité de rejoindre la piste Le crêt des Sauges par des liaisons.

# Sur votre chemin...



Les tavaillons (A)

La boissellerie (B)

# Toutes les infos pratiques

● **Fermé (pratiques hivernales)**

# Zones de sensibilité environnementale

Le long de votre itinéraire, vous allez traverser des zones de sensibilité liées à la présence d'une espèce ou d'un milieu particulier. Dans ces zones, un comportement adapté permet de contribuer à leur préservation. Pour plus d'informations détaillées, des fiches spécifiques sont accessibles pour chaque zone.

## Grand tétras

Période de sensibilité : Janvier, Février, Mars, Avril, Mai, Juin, Décembre

Contact : Parc naturel régional du Haut-Jura

29 Le Village

39310 Lajoux

03 84 34 12 30

[www.parc-haut-jura.fr](http://www.parc-haut-jura.fr)

Le Grand Tétras est une espèce emblématique des forêts de montagnes françaises. Son apparence et son comportement font de lui un oiseau très atypique. Pouvoir l'observer relève d'un vrai défi, tant cet oiseau est discret, mais s'avère être un souvenir mémorable.

En hiver, son activité est réduite au minimum. Il passe la quasi-totalité de la journée perché dans un arbre et consomme uniquement des aiguilles de sapin. Une nourriture très peu énergétique. Cette période est critique pour sa survie. Un oiseau subissant un dérangement régulier va puiser dans ses maigres réserves et finir par en subir les conséquences. Sa sensibilité à la prédation aura augmenté, ou bien il dépérira simplement à cause du manque d'énergie. Une autre période critique prend place du printemps au début de l'été avec la couvaison. Si la poule est surprise plusieurs fois, elle va abandonner le nid et laisser ses poussins seuls, sans protection. La survie des jeunes étant déjà très faible naturellement, ce phénomène accentue, d'autant plus, ce risque de mortalité chez les jeunes oiseaux.

Les pratiques qui peuvent avoir une interaction avec le Grand tétras en période de nidification sont principalement les pratiques sportives terrestres comme la randonnée, le ski, le VTT.

## Arrêté préfectoral de protection des biotopes des Forêts d'altitude du Haut-Jura

Période de sensibilité : Janvier, Février, Mars, Avril, Mai, Juin, Décembre

Contact :

Parc naturel régional du Haut-Jura

29 Le Village

39310 Lajoux

03 84 34 12 30

[www.parc-haut-jura.fr/](http://www.parc-haut-jura.fr/)

Ces zonages réglementaires sont mis en place pour garantir le maintien de ces forêts représentant l'habitat de nombreuses espèces protégées du massif : Grand Tétras, Gélinotte des bois, Petites chouettes de Montagne, Lynx d'Europe etc...

La réglementation concerne principalement la période du **15 décembre au 30 juin** et organise / limite la fréquentation / les activités au sein de ces forêts.

Respecter cette réglementation c'est participer à la protection de ces formidables forêts, et peut être la chance d'observer l'une de ces espèces emblématiques.



## Source

Espace Nordique Jurassien

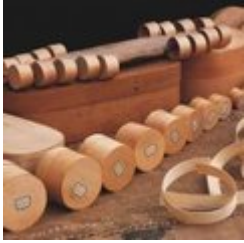
# Sur votre chemin...

---



## Les tavaillons (A)

Les tavaillons sont des petites planchettes en bois qui recouvrent traditionnellement la cheminée, le toit et les murs des habitations jurassiennes. Ils sont apparus dans le Jura vers le début du XVII<sup>ème</sup> siècle. Ils remplacent les ancelles, qui étaient des planchettes maintenues à l'aide de lourdes pierres. Les tavaillons étaient taillés durant les longues journées d'hiver, embaumant la pièce d'une bonne odeur de résine. Ils sont fabriqués en épicéa, qui est un bois facile à fendre. La finesse du tavaillon est un gage de qualité car il sèche plus rapidement. Mais dès que l'état des routes a permis le transport aisé de marchandises, les tavaillons ont été remplacés par la tuile ou la tôle, qui avaient l'avantage de ne pas brûler en cas d'incendie. Pourtant, ce matériau a de nombreuses qualités : il est léger, très isolant, et surtout il ne nécessite aucun entretien.



## La boissellerie (B)

La boissellerie est une activité artisanale consistant en la fabrication de boîtes en bois. L'activité du boisselier est cependant plus large puisqu'elle s'est étendue à divers récipients et ustensiles de bois servant au ménage et à la ferme, mais aussi à d'autres objets comme les jouets en bois.

La boissellerie est très active dans plusieurs régions rurales et boisées de France, particulièrement dans le Jura. L'existence de la boissellerie du Haut-Jura est documentée depuis le début du XVIème siècle. Le boisselier travaille essentiellement l'épicéa, mais aussi le frêne et parfois le hêtre, ou encore l'érable comme au Canada.

Les ateliers jurassiens fabriquaient des récipients de taille diverses, les seilles ou seillons (cuves et seaux, pour la traite du bétail par exemple), des barattes et des moules à beurre, des boîtes à pharmacie et des cabinets d'horloges comtoise, ou encore des tavaillons.

A la fin du XIXème siècle, s'est développée la fabrication de boîtes pour les fromages de type Camembert, qui permettaient un transport plus aisé de ces aliments fragiles, ce qui a favorisé leur diffusion. Au milieu des années 1960, le carton directement imprimable et plus neutre (odeur, hygiène) a remplacé peu à peu le bois. Aujourd'hui certains fromages traditionnels comme le Mont d'Or, l'Époisses en Bourgogne ou le Pont-l'Évêque en Normandie restent commercialisés dans une boîte en bois. On utilise plus spécifiquement le terme de "sanglier" pour l'artisan qui fabrique les sangles des Mont d'Or à partir de lamelles d'épicéa.

Pour s'adapter à l'époque moderne, les boisseliers d'aujourd'hui, après avoir un temps fabriqué des skis, proposent aujourd'hui des jouets et des éléments de petite décoration. Vous pourrez visiter le Musée de la Boissellerie à Bois d'Amont pour découvrir ce savoir-faire.