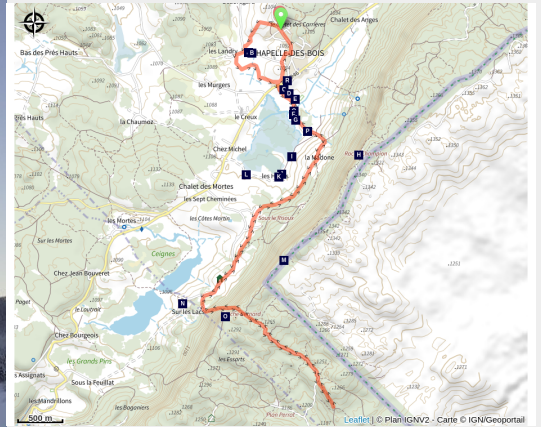


Chalet Gaillard AR



(© CCLMHD)



Infos pratiques

Pratique : Raquettes

Longueur : 13.7 km

Dénivelé positif : 478 m

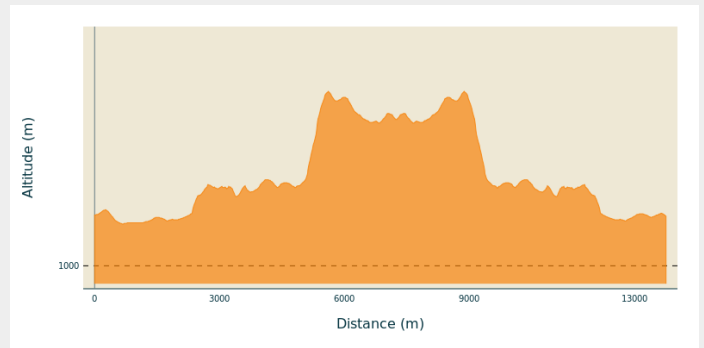
Difficulté : Difficile

Itinéraire

Départ : Chapelle des Bois (25240)

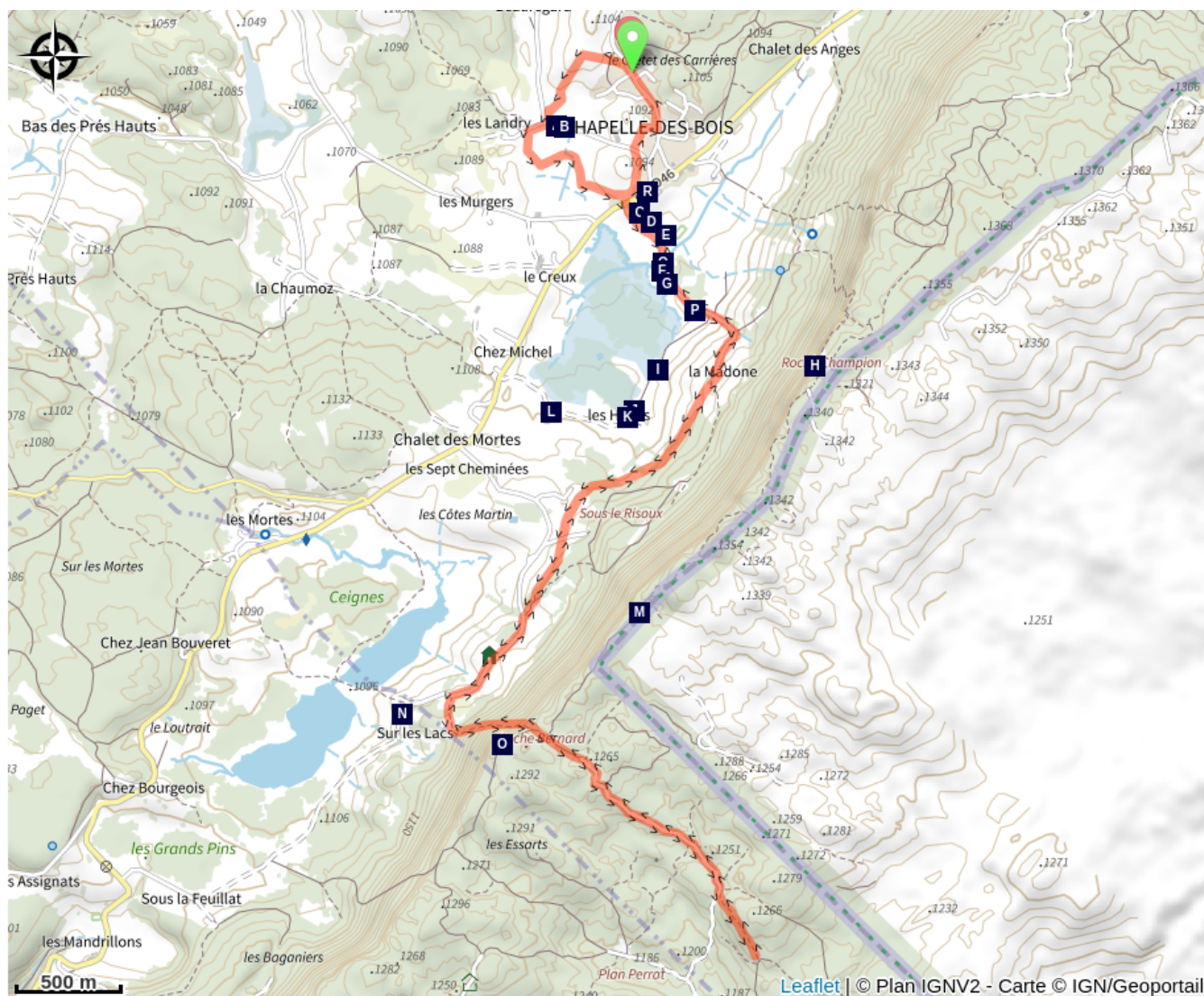
Arrivée : Chapelle des Bois (25240)

Profil altimétrique



Altitude min 1070 m Altitude max 1292 m

Sur votre chemin...



- L'architecture du Haut-Doubs (A)
- Premier rendez-vous avec le paysage (C)
- Rendez-vous avec le paysage de tourbière (E)
- La formation de la tourbe (G)
- Des mousses redoutables : les sphaignes (I)
- La rosée du soleil se dévoile (K)
- Le gît de l'échelle et son point de vue (M)

- Une agriculture qui marque le paysage (B)
- Des lieux chargés d'histoire (D)
- Cimetière des pestiférés (F)
- Point de vue de Roche Champion (H)
- Les dolines (J)
- Des touradons, des papillons (L)
- Sur les lacs (N)

Toutes les infos pratiques

● **Fermé (pratiques hivernales)**

Zones de sensibilité environnementale

Le long de votre itinéraire, vous allez traverser des zones de sensibilité liées à la présence d'une espèce ou d'un milieu particulier. Dans ces zones, un comportement adapté permet de contribuer à leur préservation. Pour plus d'informations détaillées, des fiches spécifiques sont accessibles pour chaque zone.

Grand tétras

Période de sensibilité : Janvier, Février, Mars, Avril, Mai, Juin, Décembre

Contact : Parc naturel régional du Haut-Jura

29 Le Village

39310 Lajoux

03 84 34 12 30

www.parc-haut-jura.fr

Le Grand Tétras est une espèce emblématique des forêts de montagnes françaises. Son apparence et son comportement font de lui un oiseau très atypique. Pouvoir l'observer relève d'un vrai défi, tant cet oiseau est discret, mais s'avère être un souvenir mémorable.

En hiver, son activité est réduite au minimum. Il passe la quasi-totalité de la journée perché dans un arbre et consomme uniquement des aiguilles de sapin. Une nourriture très peu énergétique. Cette période est critique pour sa survie. Un oiseau subissant un dérangement régulier va puiser dans ses maigres réserves et finir par en subir les conséquences. Sa sensibilité à la prédation aura augmenté, ou bien il dépérira simplement à cause du manque d'énergie. Une autre période critique prend place du printemps au début de l'été avec la couvaison. Si la poule est surprise plusieurs fois, elle va abandonner le nid et laisser ses poussins seuls, sans protection. La survie des jeunes étant déjà très faible naturellement, ce phénomène accentue, d'autant plus, ce risque de mortalité chez les jeunes oiseaux.

Les pratiques qui peuvent avoir une interaction avec le Grand tétras en période de nidification sont principalement les pratiques sportives terrestres comme la randonnée, le ski, le VTT.

Arrêté préfectoral de protection des biotopes des Forêts d'altitude du Haut-Jura

Période de sensibilité : Janvier, Février, Mars, Avril, Mai, Juin, Décembre

Contact :

Parc naturel régional du Haut-Jura

29 Le Village

39310 Lajoux

03 84 34 12 30

www.parc-haut-jura.fr/

Ces zonages réglementaires sont mis en place pour garantir le maintien de ces forêts représentant l'habitat de nombreuses espèces protégées du massif : Grand Tétras, Gélinotte des bois, Petites chouettes de Montagne, Lynx d'Europe etc...

La réglementation concerne principalement la période du **15 décembre au 30 juin** et organise / limite la fréquentation / les activités au sein de ces forêts.

Respecter cette réglementation c'est participer à la protection de ces formidables forêts, et peut être la chance d'observer l'une de ces espèces emblématiques.



APPB CORNICHES CALCAIRES - ROCHE CHAMPION

Période de sensibilité : Février, Mars, Avril, Mai, Juin

Contact : LPO BFC - DT Franche-Comté

Mail : franche-comte@lpo.fr

Tel : 03 81 50 43 10

Site : www.bfc.lpo.fr



FR3800749 - Corniches calcaires du département du Doubs

Espèces concernées : Faucon pèlerin, Hibou grand-duc, Tichodrome échelette, Harle bièvre, Grand Corbeau, Choucas des tours, Faucon crécerelle, Martinet à ventre blanc, Hirondelle des rochers et Hirondelle de fenêtre.

Afin de garantir l'équilibre biologique des milieux nécessaires à la reproduction, l'alimentation, le repos et la survie de l'espèce concernée, il est instauré un arrêté préfectoral de protection de biotope sur la Roche Champion sur la commune de La Chapelle des Bois.

Dans ce périmètre, est interdit pendant la période de reproduction (du 15/02 au 01/07) :

- Le survol à moins de 150 m des parois rocheuses part tout aéronef, y compris engins volant téléguidé
- La pratique de l'escalade, y compris la descente en rappel

Merci d'éviter le secteur pour permettre la reproduction des espèces.

Source

Espace Nordique Jurassien

Sur votre chemin...



L'architecture du Haut-Doubs (A)

Au lieu-dit les Landry, vous longez une maison qui raconte une partie de l'histoire de l'architecture et des techniques de construction dans le haut-Doubs. Des années de «jeu» entre le bois, la pierre et le métal.

Crédit photo : PNRHJ / Nina Verjus



Une agriculture qui marque le paysage (B)

Des bâtiments agricoles parsèment le paysage: les anciennes fermes côtoient des bâtiments agricoles modernes, plus volumineux, qui accueillent les vaches montbéliardes. Ces vaches produisent le lait qui sert à la production des fromages locaux.

Crédit photo : PNRHJ / Nina Verjus



Premier rendez-vous avec le paysage (C)

Il y a 100 à 200 millions d'années, on se serait promené ici en bateau, sur une mer de climat tropical. Les particules de calcaire et les coquillages se déposaient lentement au fond de l'eau, et formaient progressivement des couches de calcaire. À l'ère tertiaire, ces couches se soulèvent, se plissent et donnent naissance au massif du Jura, avec son relief de plis et de plateaux.

Crédit photo : PNRHJ / Nina Verjus



Des lieux chargés d'histoire (D)

Face à vous, la falaise de la roche Champion marque le bord du massif du Risoux et sépare la Suisse de la France. Avant le 16ème siècle, aucun des deux pays ne souhaitait s'appropriier le Jura couvert de forêt. Mais au fur et à mesure des défrichements pour l'agriculture, la concurrence pour les terres a enflé. La Réforme accentue cette rivalité qui crée un clivage politique et religieux. Les protestants en Suisse et les catholiques en Franche-Comté. La Croix catholique de la roche Champion affirme cette appartenance religieuse.

Crédit photo : PNRHJ / Nina Verjus



Rendez-vous avec le paysage de tourbière (E)

À la fin de l'ère Quaternaire, le Jura est recouvert d'un gigantesque glacier. Des rennes et des mammoths peuplent la région. La masse de glace modifie le relief, brise et déplace les roches. En fondant, la glace laisse dans les creux des dépôts rocheux imperméables, les moraines glaciaires. Au fond de la dépression, il se forme un lac alimenté par les eaux de fonte du glacier, les précipitations et les ruisseaux. Puis le climat se réchauffe. La végétation aquatique se développe très vite, la matière organique s'accumule. Le lac se comble et se transforme en marais.

Crédit photo : PNRHJ / Nina Verjus



Cimetière des pestiférés (F)

En 1639, la peste a fait des ravages dans la région. À Chapelle-des-Bois, elle a emporté une quinzaine de personnes sur les 150 habitants que comptait le village. Les survivants, par peur que la maladie leur soit transmise, n'ont pas voulu enterrer les morts au cimetière. Si les habitants ont choisi d'enterrer les pestiférés dans la tourbière, ce n'est pas par hasard. Considérée comme une terre sans valeur, peu utilisée par l'agriculture, la tourbière semblait le lieu idéal pour enterrer les victimes de la peste sans risquer de contaminer la terre.

Crédit photo : PNRHJ / Laurent Hilairet



La formation de la tourbe (G)

Des laïches (ou carex) s'installent et stabilisent le sol. Puis les sphaignes prennent la place, et forment des tapis denses. Ce sont des mousses à croissance continue qui forment une accumulation de matière organique sur laquelle poussent les sphaignes. La masse végétale se tasse et forme la tourbe, noire et fibreuses ressemblant à du terreau de jardin. Mais ce phénomène est très lent: des milliers d'années sont nécessaires pour atteindre une hauteur de quelques mètres.

Crédit photo : PNRHJ / Nina Verjus



Point de vue de Roche Champion (H)

Du haut de la barre rocheuse qui surplombe le val de Chapelle-des-Bois et son village, le regard embrasse un large paysage, de la combe des Cives au nord aux deux lacs presque jumeaux que sont le lac des Mortes et le lac de Bellefontaine au nord. Le régime hydraulique des deux lacs est particulier: en période de fortes eaux, les eaux du lac de Bellefontaine se déversent dans le lac des Mortes; par contre, en basses eaux, celles du lac des Mortes alimentent le lac de Bellefontaine.

Crédit photo : Jack Carrot



Des mousses redoutables : les sphaignes (I)

Les sphaignes se comportent comme de véritables éponges en absorbant jusqu'à 30 fois leur poids en eau. Elles créent également autour d'elles des conditions très défavorables aux autres végétaux qui pourraient les concurrencer.

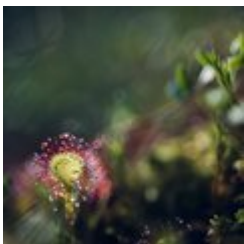
Crédit photo : Jocelyn Claude



Les dolines (J)

De part et d'autre du chemin, des effondrements du sol de quelques mètres de diamètre, les dolines, rappellent que le Jura est un massif karstique, résultant de la dissolution des roches calcaires par l'eau, en surface comme en profondeur. Vous pouvez vous en rapprocher avec prudence.

Crédit photo : PNRHJ / Nina Verjus



La rosée du soleil se dévoile (K)

Le Rossolis est une autre plante remarquable de la tourbière, plus connu sous le nom de Droséra. Cette petite plante carnivore a les mêmes goûts «culinaires» que certains oiseaux (le Pipit farlouse), à savoir les insectes. Elle vit dans le centre de la tourbière, et côtoient des trous d'eau. Ne sortez pas du chemin pour ne pas prendre de risques et ne pas abîmer la tourbière très sensible au piétinement qui l'assèche en la tassant.

Crédit photo : PNRHJ / Léo Poudré



Des touradons, des papillons (L)

En été, dans les prés bordant les tourbières, vous êtes toujours accompagnés de ces fleurs roses pâles en épis : les renouées bistortes qui accueillent un papillon spécifique: le Cuivré de la bistorte (bleu foncé-noir et orange). D'autres insectes nombreux comme l'Aesche arctique (une libellule) et le Nacré de la canneberge (un autre papillon) habitent la tourbière de Chapelle-des-Bois.

Crédit photo : PNRHJ / Nina Verjus



Le gîte de l'échelle et son point de vue (M)

Les «gîtes», sentiers pentus où l'on jetait les bois exploités sur le Risoux, servaient aussi de lieux de passage pour se rendre en Suisse. Ces gîtes portent un nom, et pour certains toute une histoire: le gîte de l'Echelle, le gîte d'Entre-Deux-Roches ... Au XIXème siècle, les activités de contrebande permettaient à certains de vivre complètement du commerce illicite de biens de consommation courante que l'on trouvait à moindre coût de l'un ou de l'autre côté de la frontière. Le gîte de l'Echelle, malgré son escarpement, servit notamment aux passages de résistants, d'agents de renseignements et permit de sauver des familles juives au cours de la deuxième guerre mondiale grâce à la témérité et au courage de passeurs locaux, français et suisses.

Crédit photo : Jack Carrot

Sur les lacs (N)

Comme d'autres tourbières jurassiennes, celles des lacs des Mortes et de Bellefontaine témoignent du glacier qui couvrait le Jura il y a vingt mille ans et qui a laissé des moraines aux fonds imperméables. Ces dépressions imperméables se sont remplies d'eau stagnante, et ont été peuplés de végétaux notamment les sphaignes, sorte de mousse. La masse végétale se tasse et forme la tourbe, noire et fibreuse ressemblant à du terreau de jardin. Ce phénomène est très lent : des milliers d'années sont nécessaires pour atteindre une hauteur de quelques mètres.

Sur le sol meuble des tourbières, quelques plantes particulièrement adaptées peuvent croître (Canneberge, Andromède, Linaigrette, Drosera ...).

Les eaux du lac des Mortes forment un court ruisseau, d'à peine plus d'un kilomètre, et se perdent (ou se meurent) dans une anfractuosit  au c ur du hameau des Mortes. Ces eaux ressurgissent quelques kilom tres en aval au lieu-dit « Le Trou Bleu »   Morez.

Le belv d re de la Roche Bernard offre un panorama spectaculaire. Les deux lacs de Bellefontaine et des Mortes refl tent le ciel et viennent trancher nettement sur le fond vert clair des p turages, sur le roux des tourbi res et sur le vert sombre des boisements qui entourent la Combe de Bellefontaine comme une mar e d ferlant depuis l'horizon. Le contraste, ici, est frappant entre l'aspect sauvage de la for t et le c t  polic  des p turages entourant les quelques fermes et hameaux. La situation du belv d re lui-m me, adoss    la sombre for t du Risoux, et dominant un   pic, accentue la sensation de hauteur, de vertige, on surplombe r ellement le paysage.