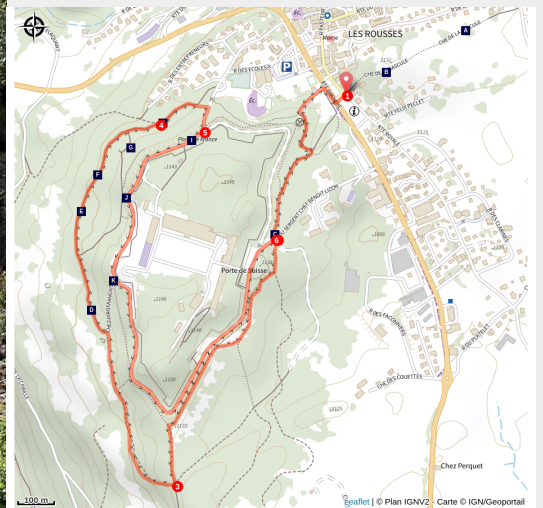


# Tour du Fort des Rousses - 2V

Station des Rousses - Les Rousses



VTT dans les douves du Fort des Rousses (© Vincent Gaudin/Jura Tourisme)



*Près du village des Rousses, on ne soupçonne pas toujours la présence du Fort du même nom siège aujourd'hui de multiples activités ludiques, familiales et sportives ainsi qu'abri des plus vastes caves d'affinage du fromage de Comté de la région. Il est aisé de faire le tour du fort à VTT grâce à ce circuit ludique mais ne présentant aucune grande difficulté afin de rester accessible à tous.*

*Suivre le balisage n°2 vert*

**ATTENTION : Parcours fermé d'avril à octobre 2024 en raison de travaux de restauration des remparts du Fort des Rousses (arrêté municipal du 15 mars 2024)**

**Renseignements concernant les travaux (Communauté de communes de la Station des Rousses - 2V des Rousses) :**

## Infos pratiques

Pratique : VTT/VTAE

Durée : 30 min

Longueur : 5.3 km

Dénivelé positif : 102 m

Difficulté : Facile

Type : Boucle

Thèmes : En famille, Histoire et patrimoine

# Itinéraire

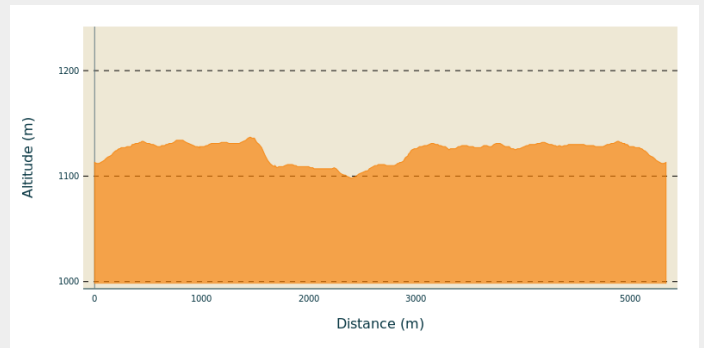
**Départ** : Les Rousses

**Arrivée** : Les Rousses

**Balisage** : ➤ Boucle VTT

**Communes** : 1. Les Rousses

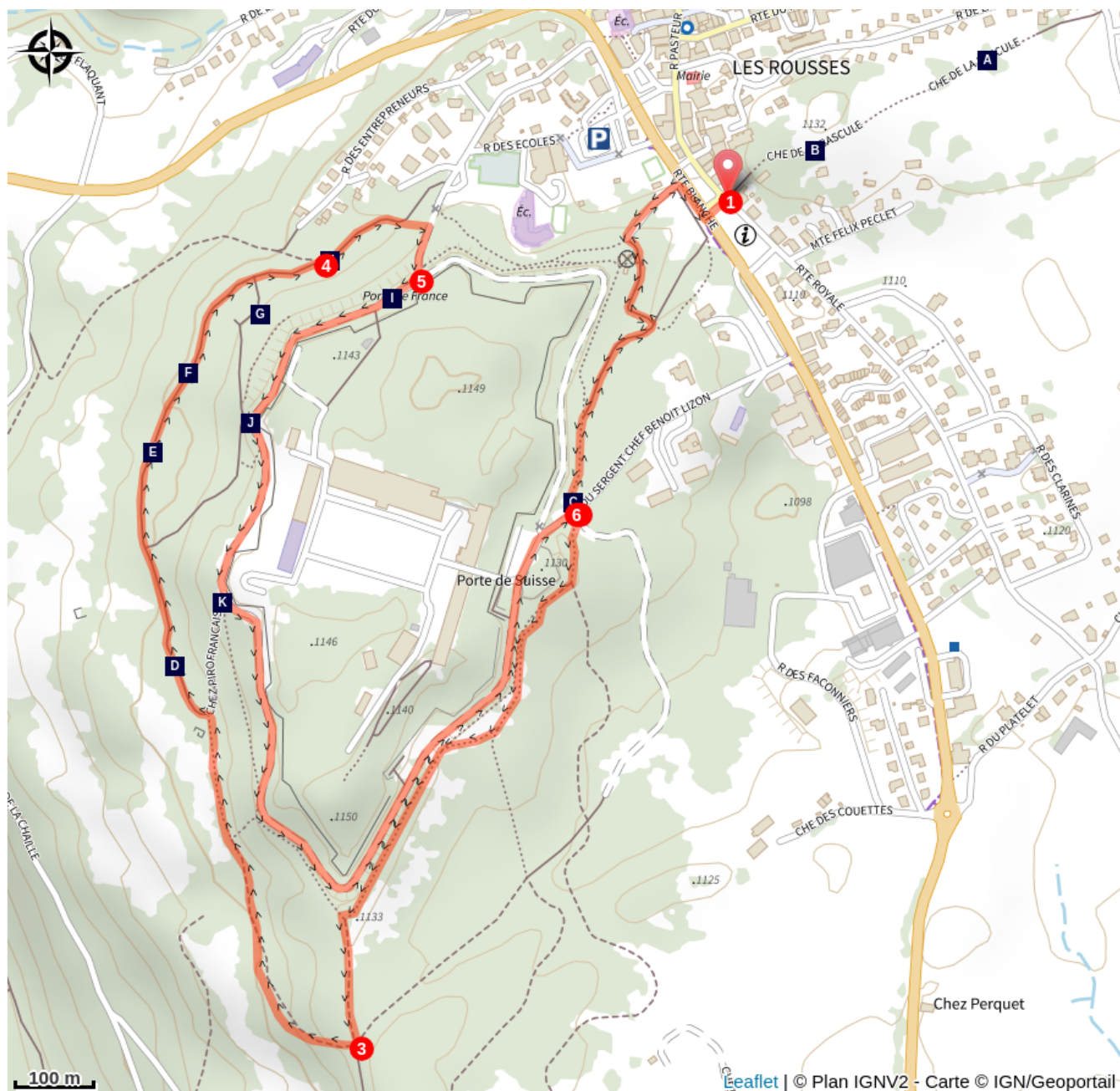
## Profil altimétrique



Altitude min 1098 m Altitude max 1137 m

1. Au niveau de **L'OFFICE DE TOURISME DES ROUSSES**, traverser prudemment la RN 5. Parcourir quelques mètres à droite et au poteau **Les Rousses Centre** monter le chemin en direction du **Tremplin** de saut à ski. Bifurquer ensuite à gauche sur le sentier en surplomb des douves jusqu'à la route proche de l'entrée principale du **FORT DES ROUSSES** (poteau).
2. Au niveau de l'entrée du **FORT DES ROUSSES**, traverser la route et emprunter en face le sentier menant au poteau **Le Glacis**. A ce point, bifurquer à gauche en direction de **Sous la Muraille**.
3. Au poteau **Sous la Muraille**, bifurquer totalement à droite en direction de **Sous le Fort**, puis **Les Entrepreneurs**.
4. Au poteau **Les Entrepreneurs**, monter à droite. Parvenu à une petite route, prendre à droite pour gagner la **Porte de France** puis poursuivre tout droit jusqu'au poteau **Les Douves**.
5. Au croisement des Douves, emprunter à droite le chemin très roulant dans les douves et permettant de faire le tour du Fort. Longer le mur d'enceinte jusqu'à la **Poterne** puis la **Porte de Suisse**. Le chemin sort alors des douves et rejoint la route près de l'entrée du **FORT DES ROUSSES**.
6. Monter le chemin à gauche et rejoindre le **Tremplin** puis **LES ROUSSES CENTRE**.

# Sur votre chemin...



Vue sur la Dôle (A)  
Le Fort des Rousses (C)  
Les prédateurs de la fourmi (E)  
Anatomie de la fourmi (G)  
Quizz des fourmis (I)  
Les castes des fourmis (K)

La Grande Redoute (B)  
Régime alimentaire de la fourmi (D)  
Les fourmilières (F)  
Classification des fourmis (H)  
Cycle de vie (J)

# Toutes les infos pratiques

## **Recommandations**

Avant de partir, nous vous conseillons de lire la rubrique [Conseils aux randonneurs](#), de vous équiper convenablement, de porter un casque, de vérifier l'état de votre vélo, de prendre de quoi vous ravitailler et réparer (kit crevaison, maillon rapide, clés 6 pans...), de consulter la météo et de prendre un téléphone chargé. Dans tous les cas, ne surestimez pas vos forces et ne vous engagez pas sur un sentier trop technique pour vous. Sachez renoncer, faire demi-tour ou descendre du vélo.

Dans le Jura, les parcours VTT empruntent des chemins et sentiers dans des propriétés privées qui peuvent également servir à d'autres activités. Merci de respecter les lieux en restant sur les sentiers balisés et en respectant les autres usagers qui sont prioritaires (randonneurs, vététistes, cavaliers, mais aussi exploitants forestiers, vigneron, bergers...). Il convient donc d'adapter et de maîtriser sa vitesse.

Le Jura est un département nature et sauvage, merci de respecter l'environnement dans lequel vous évoluez : Ne jeter aucun déchet, ne faites pas de feu, ne cueillez pas les fleurs sauvages. Respectez la tranquillité du bétail et de la faune sauvage en restant éloigné des troupeaux, en tenant votre chien en laisse et en refermant les barrières derrière vous. Renseignez-vous sur les zones de protection de biotope, réserves naturelles ou zone Natura 2000 dans lesquelles des restrictions sont applicables.

En cas de travaux forestiers (abatage, débardage...), de travaux sur les sentiers (réfection de sentier, débroussaillage...) ou de zones de chasse en cours ou battue pour votre sécurité, sachez renoncer et faire demi-tour.

## **Comment venir ?**

### Accès routier

Depuis Morez, suivre la N5 en direction de Les Rousses

### Parking conseillé

Parking de l'Omnibus aux Rousses

## **i** Lieux de renseignement

### **Office de tourisme de la Station des Rousses**

495 rue Pasteur, 39220 LES ROUSSES

[infos@lesrousses.com](mailto:infos@lesrousses.com)

Tel : 03 84 60 02 55

<https://www.lesrousses.com/>



# Sur votre chemin...

---



## Vue sur la Dôle (A)

Le sommet de la Dôle, culminant à 1677 m d'altitude, se distingue aisément par l'énorme dôme situé à son sommet. Il s'agit d'un radar, protégé des intempéries, destiné à l'aviation de l'aéroport de Genève qui se situe au pied des Montagnes du Jura.

D'autres équipements au sommet font également de la Dôle une station météorologique de Météo Suisse et un centre de télécommunications important (télévision, radio ...). Une table d'orientation complète les équipements pour les nombreux randonneurs qui effectuent son ascension pour bénéficier de son exceptionnel panorama.

Crédit photo : PNRHJ - F. Jeanparis

---



## La Grande Redoute (B)

Ce petit emplacement défensif situé à l'extérieur du fort servait à protéger les soldats se trouvant hors de la ligne de défense principale.

Construite en mai 1815 sous le régime Napoléonien, la grande redoute est la seule des 5 redoutes prévues autour du village des Rousses qui a été achevée. Elle servit pour une bataille en juillet 1815, opposant 600 français à 12 000 Autrichiens. Une partie du village fut détruite.

Crédit photo : G.PROST



## Le Fort des Rousses (C)

Le village des Rousses, dont l'emplacement géographique avait une valeur stratégique militaire importante, fut retenu dès 1800 par Napoléon Bonaparte. L'invasion des troupes autrichiennes en 1814 poussa à la fortification du village et, en 1841, la construction du fort fut votée et financée par le gouvernement. Le Fort des Rousses fut érigé de 1843 à 1862, et armé en 1868. Il devient alors l'un des plus vastes ensembles bastionnés français pouvant accueillir 3500 hommes et 2000 chevaux, avec 50 000 m<sup>2</sup> de salles voutées, des kilomètres de galeries souterraines, 2,2 km de remparts... Il servit de camps d'entraînement à de nombreux régiments et de dépôt militaire jusqu'en 1973, où il est transformé en Camp d'Entraînement pour Commando (C.E.C.). Les militaires quittent le Fort des Rousses en 1997 avec la réorganisation des armées, il est alors reconverti en lieu d'activités (accrobranche, cave d'affinage à visiter...) et ouvert au public.

Crédit photo : PNRHJ - F. Jeanparis



## Régime alimentaire de la fourmi (D)

Au menu :

- beaucoup d'insectes ou autres petites bêtes : araignée, bourdon, limace, ver de terre, sauterelle...
- des gourmandises sucrées : miellat des pucerons, sève des arbres, myrtille, fraise des bois, nectar de fleurs...
- quelques graines et parfois des champignons.

Bon appétit!

*Edouard, Romy, Mélinda, Issa et Zélie*

**Observation :** Vous apercevez sur votre gauche les remparts du Fort des Rousses.



## Les prédateurs de la fourmi (E)

Les fourmis rousses des bois possèdent deux moyens de défense : leurs mandibules et la projection d'acide formique.

### **Leurs mandibules :**

Avec leurs fortes mandibules, elles peuvent trancher les membres d'autres invertébrés ou pincer la peau d'un vertébré.

### **L'acide formique :**

Elles peuvent projeter de l'acide formique à plusieurs dizaines de centimètres de distance (jusqu'à 50 cm)

### **Mais les fourmis ont plusieurs prédateurs. Sauriez-vous les deviner ?**

- 1) Je suis un mammifère à la tête fine, au museau pointu, aux oreilles triangulaires et à la queue très touffue. Qui suis-je ?
- 2) Je suis un oiseau. Je peux être noir, vert ou épeiche. J'ai un long bec qui me sert à creuser. Qui suis-je ?
- 3) Je suis un petit oiseau passereau au chant très mélodieux qui me nourrit d'insectes comme les fourmis. Je suis de la couleur du charbon. Qui suis-je ?
- 4) Je suis un grand oiseau qui vit dans la montagne, dans les forêts de conifères. Je m'appelle aussi « Le grand coq de Bruyère ». Qui suis-je ?
- 5) Je suis un petit animal bas sur pattes, au pelage clair sur le dos, foncé sous le ventre, qui me nourrit de racines, de miel et de fourmis (surtout les larves). Qui suis-je ?
- 6) Je suis un petit animal au corps recouvert de piquants et je me mets en boule en cas de danger. Qui suis-je ?

*Réponses : 1-le renard, 2-le pic, 3-la mésange noire, 4- le grand tétras, 5-le blaireau, 6-le hérisson*

**Observation :** Vous pouvez apercevoir une fourmilière quelques mètres derrière l'aupébine à droite.





## Les fourmilières (F)

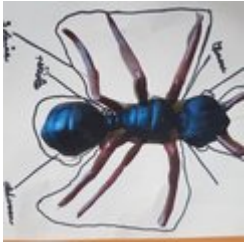
La fourmilière est composée de brindilles, d'aiguilles d'épicéas ou de sapins et de terre. Ceci permet de l'isoler du froid, du chaud ou des pluies.

Les fourmis passent par des galeries pour circuler dans la fourmilière. Quelques soldats patrouillent près du nid en cas d'attaque.

Creusée dans la terre, le domicile des fourmis compte de nombreuses chambres ayant chacune leur usage : grenier à viande, grenier à graines, cimetière ou dépotoir, salle d'hibernation, chambre royale, crèche pour larves et nymphes, couveuse pour les œufs...

*Noé, Abdelhakim, Eloïse, Ambre, Augustin et Loan*

**Observation :** Vous pouvez apercevoir une fourmilière à gauche du chemin.



## Anatomie de la fourmi (G)

Le corps des fourmis est composé de trois grandes parties : la tête, puis le thorax et l'abdomen reliés par le pétiote.

On retrouve chez toutes les fourmis ces trois parties ainsi que deux antennes, deux mandibules, deux yeux, six pattes. Les reines et les mâles ont des ailes.

*Milan, Ugo, Solenne, Sarah et Simon*

**Observation :** Vous pouvez observer 3 fourmilières autour du 3e grand épicéa.

## Classification des fourmis (H)

Les fourmis font parties de **la classe des insectes**. En effet, elles possèdent 6 pattes, un corps découpé en 3 parties (tête, abdomen, thorax), 2 antennes et 2 mandibules.

Il existe 12000 espèces de fourmis dans le monde entier. 213 espèces sont présentes en France et 60 dans notre Jura.

Les fourmis sont les animaux les plus nombreux sur Terre. On estime qu'il y a environ 10 millions de milliards d'individus vivants.... (10 000 000 000 000 000 000)

**Observation :** Vous pouvez apercevoir une fourmilière à droite du chemin avant l'intersection.

---

## Quizz des fourmis (I)

**Avez-vous été attentif le long de ce sentier? Sauriez-vous répondre aux questions suivantes ?**

- 1) Combien trouve-t-on d'espèces de fourmis dans le Jura ?
- 2) Qu'est-ce qui relie le thorax à l'abdomen ?
- 3) De quoi est composé la fourmilière ?
- 4) Quels sont les deux moyens de défense des fourmis ?
- 5) Quelle partie de la fleur mange la fourmi ?
- 6) Quels sont les différentes castes des fourmis ?
- 7) A quoi sert le prince ?
- 8) La fourmi, avant sa naissance, est-elle dans le ventre de la reine ou dans un œuf ?

*Réponses:*

*1- 60 espèces sont présentes dans le Jura. 2- le pétiole. 3- de brindilles, de terre et d'aiguilles de sapins. 4- leurs mandibules et l'acide formique. 5- le nectar. 6- la reine, le prince et les ouvrières.*

*7- à féconder la princesse qui devient ainsi une reine après l'accouplement. 8- La fourmi est dans un œuf pondu par la reine.*



## Cycle de vie (J)

1. La reine ailée s'accouple avec le mâle ailé.
2. La reine pond des œufs. Une ouvrière les transporte dans une chambre.
3. Les œufs se sont transformés en larves. Les ouvrières s'occupent des larves.
4. Les larves se transforment en nymphe dans un cocon.
5. Une ouvrière s'occupe d'une nymphe qui va sortir de son cocon.
6. Selon la quantité de nourriture qu'elle reçoit, elle devient une reine ou une ouvrière.

*Eléa, Emirhan, Olympe, Yann, Mathilde et Noa*



## Les castes des fourmis (K)

Les fourmis sont divisées en plusieurs castes : la reine, le prince et les ouvrières.

### **Les ouvrières:**

La plupart des fourmis forment la caste des ouvrières : des femelles stériles et sans ailes.

Elles sont chargées de l'entretien, de l'approvisionnement de la nourriture. Elles s'occupent aussi de la reine et des jeunes.

### **La reine:**

La reine est la fourmi la plus importante de la fourmilière car c'est la mère de toutes les autres.

A sa naissance, la reine a des ailes. Elle les perdra après l'accouplement. Sa morphologie rappelle celle des ouvrières mais elle est beaucoup plus grande!

La reine reste dans les galeries profondes pour pondre, pondre,...

### **Le prince:**

Avec les reines, les mâles sont les seuls à posséder des ailes, mais ils sont beaucoup moins gros.

Chez les fourmis, le mâle a un unique rôle: il doit féconder la future reine (aussi appelé " princesse"). Après l'accouplement, il mourra d'épuisement.

Vous pouvez, maintenant, découvrir et écouter une jolie histoire écrite et racontée par les élèves de CE2.

**Observation :** Panorama du Mont Fier