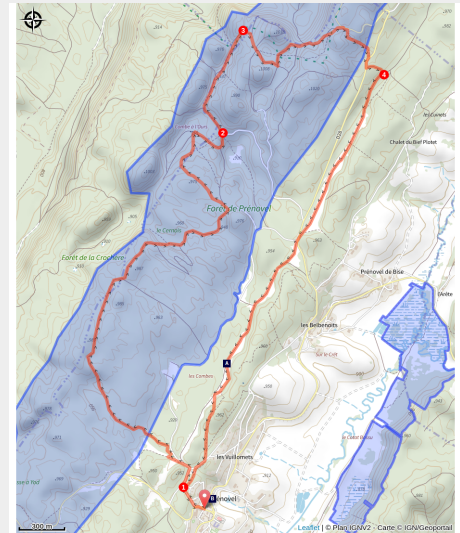


Roche Cave - 21B

Haut-Jura Grandvaux



Dans un paysage forestier du Haut-Jura, ce parcours trail de difficulté moyenne vous offre différents terrains de jeu et topographies.

Laissez-vous porter par un parcours balisé pour une escapade au coeur de la forêt de Prénoval, le long d'un parcours assez roulant, livrant quelques montées plus raides par endroits.

Infos pratiques

Pratique : Trail

Durée : 1 h 30

Longueur : 10.1 km

Dénivelé positif : 387 m

Difficulté : Moyen

Type : Boucle

Itinéraire

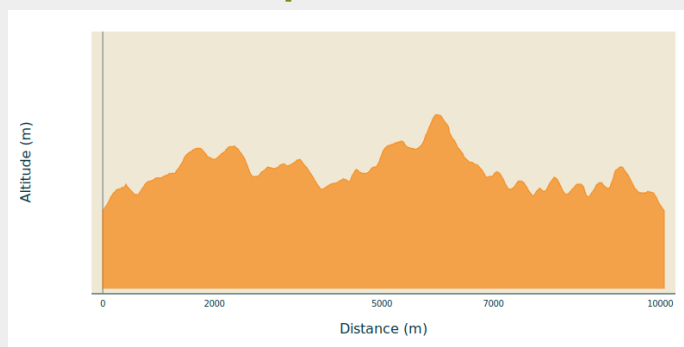
Départ : Village vacances Le Duchet, Prénovel, 39150 Nanchez

Arrivée : Village vacances Le Duchet, Prénovel, 39150 Nanchez

Balisage :  Parcours Trail

Communes : 1. Nanchez
2. Châtel-de-Joux
3. Saint-Maurice-Crillat

Profil altimétrique

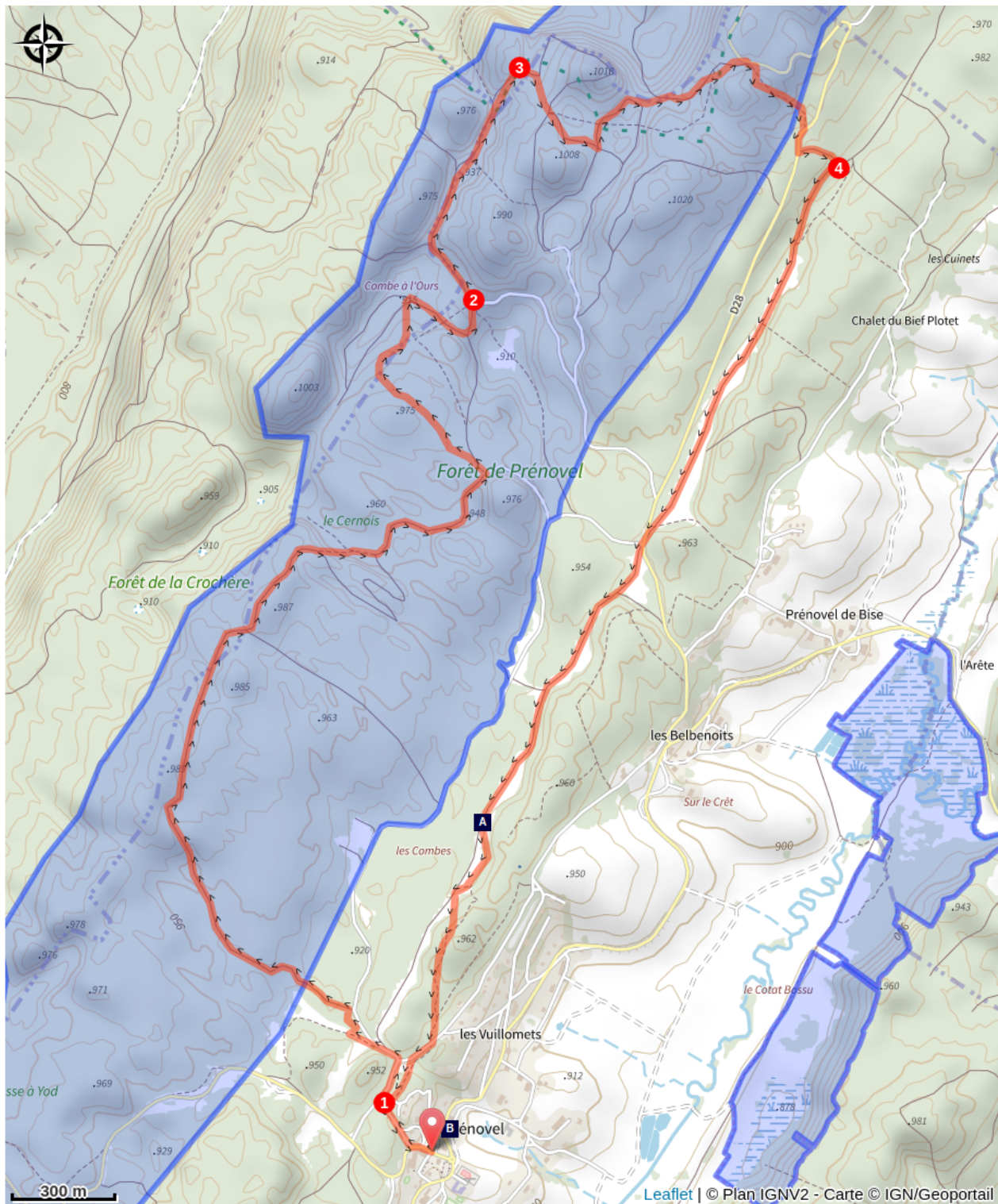


Au départ de **PRENOVEL**, passer entre le chalet de départ des itinéraires et la table de pique-nique en direction de **Les Rochats**.

Suivre le balisage trail n°21 bleu.

1. Emprunter la route forestière à droite jusqu'à la clairière et le virage en tête d'épingle. Quitter ensuite la RF de la Vie des Tours pour poursuivre en forêt jusqu'au **Chemin de l'Orka**.
2. Se diriger sur le chemin à votre gauche pour une découverte surprenante du **Trou de Roche Cave**.
3. Après avoir admiré la vue, il est temps de retrouver **Les Briolets** et le **Col de Joux**. Du même côté de la route, on retrouve rapidement un sentier plus étroit débouchant sur la route forestière que l'on emprunte quelques dizaines de mètres avant de partir à gauche pour atteindre l'intersection **La Corne au boeuf**.
4. Se diriger à travers les pâtures, par **LA VIE DES TOURS** et **Auges Vuillomets**, jusqu'à **PRENOVEL**.

Sur votre route...



Le bois et la tourbe (A)

Évolution de la vie, évolution du bâti. (B)

Toutes les informations pratiques

Comment venir ?

Parking conseillé

Mairie annexe de Prénovel, 39150 Nanchez

Zones de sensibilité environnementale

Le long de votre itinéraire, vous allez traverser des zones de sensibilité liées à la présence d'une espèce ou d'un milieu particulier. Dans ces zones, un comportement adapté permet de contribuer à leur préservation. Pour plus d'informations détaillées, des fiches spécifiques sont accessibles pour chaque zone.

Grand tétras

Période de sensibilité : Janvier, Février, Mars, Avril, Mai, Juin, Décembre

Contact : Parc naturel régional du Haut-Jura

29 Le Village

39310 Lajoux

03 84 34 12 30

www.parc-haut-jura.fr

Le Grand Tétrás est une espèce emblématique des forêts de montagnes françaises. Son apparence et son comportement font de lui un oiseau très atypique. Pouvoir l'observer relève d'un vrai défi, tant cet oiseau est discret, mais s'avère être un souvenir mémorable.

En hiver, son activité est réduite au minimum. Il passe la quasi-totalité de la journée perché dans un arbre et consomme uniquement des aiguilles de sapin. Une nourriture très peu énergétique. Cette période est critique pour sa survie. Un oiseau subissant un dérangement régulier va puiser dans ses maigres réserves et finir par en subir les conséquences. Sa sensibilité à la prédation aura augmenté, ou bien il dépérira simplement à cause du manque d'énergie. Une autre période critique prend place du printemps au début de l'été avec la couvaison. Si la poule est surprise plusieurs fois, elle va abandonner le nid et laisser ses poussins seuls, sans protection. La survie des jeunes étant déjà très faible naturellement, ce phénomène accentué, d'autant plus, ce risque de mortalité chez les jeunes oiseaux.

Les pratiques qui peuvent avoir une interaction avec le Grand tétras en période de nidification sont principalement les pratiques sportives terrestres comme la randonnée, le ski, le VTT.

Lieux de renseignement

Office de Tourisme Haut-Jura Grandvaux

7 place Simone Veil, 39150 SAINT-
LAURENT-EN-GRANDVAUX

info@haut-jura-grandvaux.com

Tel : 03 84 60 15 25

<https://www.haut-jura-grandvaux.com/fr/>



Sur votre route...

Le bois et la tourbe (A)

Si l'exploitation forestière a toujours été très présente dans la région, les fluctuations du contexte économique et social au fil de l'Histoire ont modelé le paysage qui a alterné entre épaisses forêts et étendues cultivées.

À partir du 17^{ème} siècle et jusqu'au 20^{ème} siècle, l'accélération de l'exploitation des forêts (le bois servant de combustible pour les activités économiques comme les forges) poussa les paysans à utiliser la tourbe comme combustible pour leurs usages domestiques.

Évolution de la vie, évolution du bâti. (B)

La maison rurale fut d'abord celle de l'agriculteur-éleveur à l'intérieur de laquelle cohabitaient hommes et animaux. À partir du 18^{ème} siècle, la spécialisation fromagère et la mise en commun du lait dans les structures coopératives, "les fruitières", font sortir l'agriculteur d'une économie d'autosubsistance. Du point de vue du bâti, la ferme tend à s'agrandir : on la rehausse d'un étage pour y aménager des chambres, on la dote parfois d'une seconde étable pour être en mesure d'accueillir plus d'animaux...