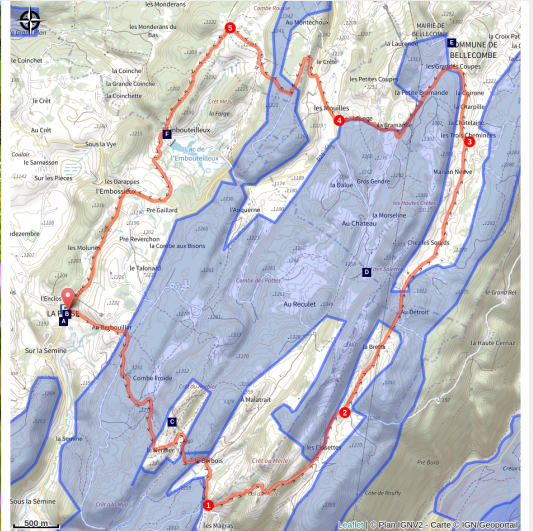


# Tour des Closettes - 42R

Haut-Jura Saint-Claude



Lac de l'Embouteilleux à la Pesse (© www.stephane-godin.com/Jura Tourisme)

**Au départ de la Pesse, le tour des Closettes, propose un magnifique concentré des paysages des hautes combes du Jura en passant par les sites emblématiques de la Borne au Lion, des Trois Cheminées et du lac de l'Embouteilleux.**

## Suivre le balisage n° 42 rouge

Du carrefour au pied de l'église de **La Pesse** (poteau), emprunter pendant 4 km la route montant au site de **LA BORNE AU LION** (parking, abri, stèle du maquis du Haut-Jura).

> On se trouve ici à la limite des départements du Jura et de l'Ain. Au pied du Crêt de Chalam et en vue des Monts Jura, la borne au Lion, classée aux monuments historiques, marquait en 1613 la frontière entre la Franche-Comté et le Duché

## Infos pratiques

Pratique : VTT/VTAE

Durée : 2 h

Longueur : 20.2 km

Dénivelé positif : 572 m

Difficulté : Difficile

Type : Boucle

Thèmes : Faune et flore, Naturel

de Savoie.

1. A gauche après **LA BORNE AU LION**, poursuivre par un chemin pastoral, et gravir le **COL DU MERLE** (alt. 1350 m, point de vue). Descendre ensuite dans une large en passant à proximité de l'ancien bâtiment d'école des Closettes. Plus loin, dans un virage, rejoindre le poteau **Les Closettes**.
2. Au poteau **Les Closettes**, quitter la piste pastorale et monter un sentier herbeux jusqu'à l'ancienne ferme de la Bretta. Descendre ensuite un large chemin par **La Mignatte** (poteau) puis l'auberge de la Guienette et rallier **LES TROIS CHEMINEES** (poteau, parking, informations randonneurs).  
> Les Trois Cheminées, un lieu-dit de la commune de Bellecombe (65 habitants), laquelle ne possède ni village ni église, la dispersion de l'habitat étant caractéristique des lieux.
3. Aux **TROIS CHEMINEES**, poursuivre à gauche en montant par la route, ainsi qu'au croisement **Les Grandes Coupes** (poteau), jusqu'à rejoindre à 3 km en bas d'une descente le carrefour des **Mouilles** (poteau).
4. Au carrefour des **Mouilles**, suivre à droite la D 25 jusqu'au poteau **Le Crété**. Gravier ensuite à gauche un chemin relativement raide rejoignant une crête boisée. Après 800 m, veiller à bifurquer à droite en forêt et prendre la direction du pâturage de **La Grande Molune**. Rejoindre à droite le **Pré Gauthier** (poteau).
5. Au poteau **Pré Gauthier**, descendre à gauche dans la combe, poursuivre tout droit au poteau **Les Planes** et rejoindre une petite route à **L'Embouteilleux**. Monter par la route jusqu'au croisement avec la D 25 (poteau **Pré Gaillard**). Suivre celle-ci à droite et parvenir à

**L'EMBOSSIEUX.** Au carrefour, prendre à gauche jusqu'à **La Pesse**.

# Itinéraire

**Départ** : La Pesse

**Arrivée** : La Pesse

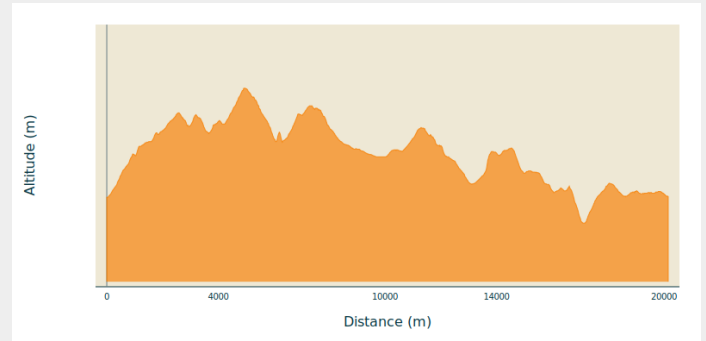
**Balisage** : 🚲 Boucle VTT

**Communes** : 1. La Pesse

2. Bellecombe

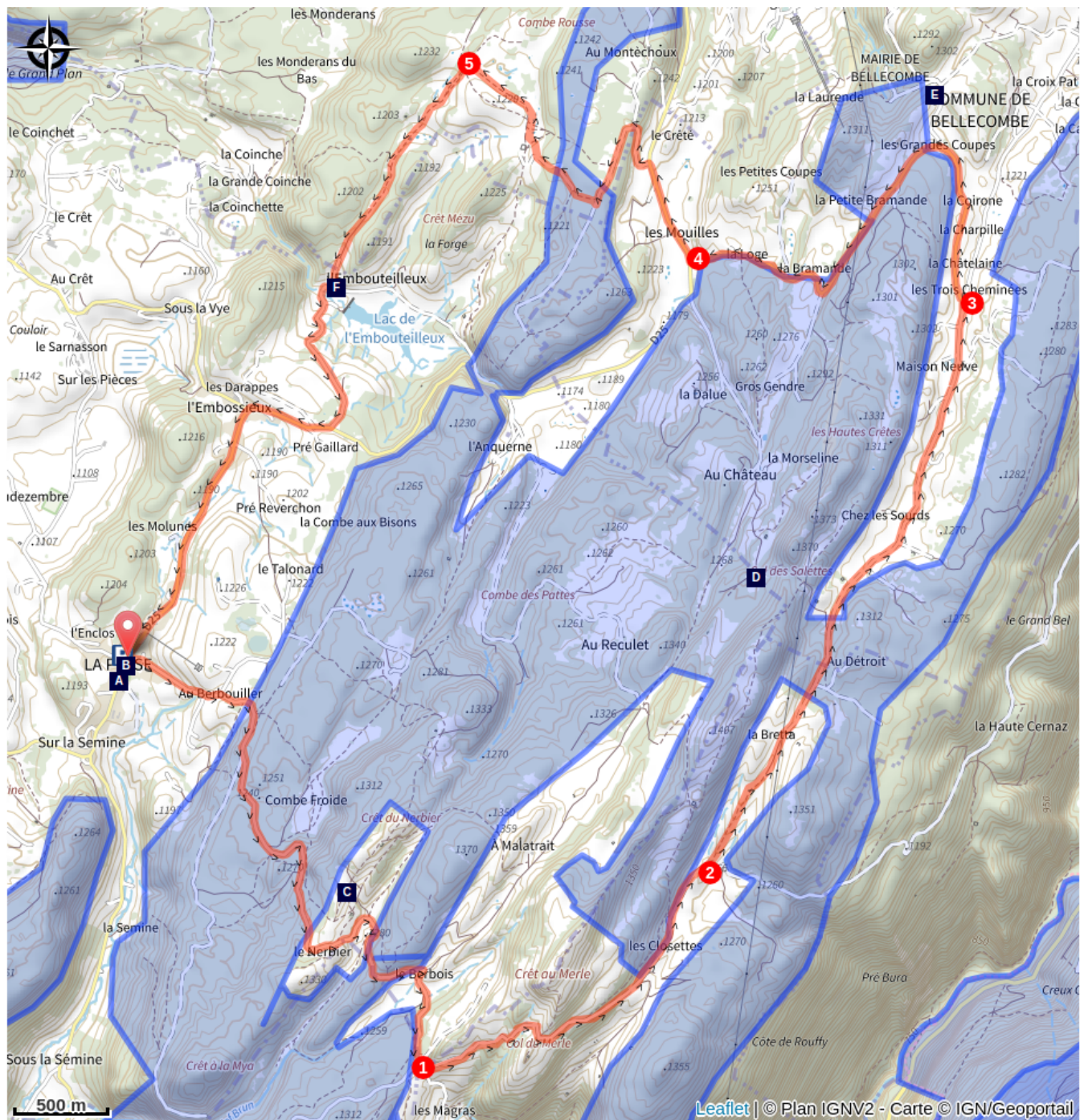
3. Les Moussières

## Profil altimétrique



Altitude min 1118 m Altitude max 1348 m

# Sur votre route...



La Pesse - Le village (A)  
Le Col du Nerbier (C)  
Mairie/école de Bellecombe (E)

La Pesse - Le village (B)  
Le Col des Salettes (D)  
Lac de l'Embouteilleux (F)

# Toutes les informations pratiques

## VTTAE

Ce parcours est accessible aux VTT à assistance électrique. Restez toutefois vigilant sur les sentiers, ne vous surestimez pas et restez prudent avec les autres usagers qui sont prioritaires sur vous.

## **Recommandations**

Parcours accessible au VTTAE pas de changement de difficulté (reste rouge)

Avant de partir, nous vous conseillons de lire la rubrique [Conseils aux randonneurs](#), de vous équiper convenablement, de porter un casque, de vérifier l'état de votre vélo, de prendre de quoi vous ravitailler et réparer (kit crevaillon, maillon rapide, clés 6 pans...), de consulter la météo et de prendre un téléphone chargé. Dans tous les cas, ne surestimez pas vos forces et ne vous engagez pas sur un sentier trop technique pour vous. Sachez renoncer, faire demi-tour ou descendre du vélo.

Dans le Jura, les parcours VTT empruntent des chemins et sentiers dans des propriétés privées qui peuvent également servir à d'autres activités. Merci de respecter les lieux en restant sur les sentiers balisés et en respectant les autres usagers qui sont prioritaires (randonneurs, vététistes, cavaliers, mais aussi exploitants forestiers, vigneron, bergers...). Il convient donc d'adapter et de maîtriser sa vitesse.

Le Jura est un département nature et sauvage, merci de respecter l'environnement dans lequel vous évoluez : Ne jeter aucun déchet, ne faites pas de feu, ne cueillez pas les fleurs sauvages. Respectez la tranquillité du bétail et de la faune sauvage en restant éloigné des troupeaux, en tenant votre chien en laisse et en refermant les barrières derrière vous. Renseignez-vous sur les zones de protection de biotope, réserves naturelles ou zone Natura 2000 dans lesquelles des restrictions sont applicables.

En cas de travaux forestiers (abatage, débardage...), de travaux sur les sentiers (réfection de sentier, débroussaillage...) ou de zones de chasse en cours ou battue pour votre sécurité, sachez renoncer et faire demi-tour.

## **Comment venir ?**

## Accès routier

Depuis Saint-Claude, prendre la D124 en direction des Bouchoux puis la D25 en direction de La Pesse.

## Parking conseillé

Parking de l'Eglise à La Pesse

# Zones de sensibilité environnementale

Le long de votre itinéraire, vous allez traverser des zones de sensibilité liées à la présence d'une espèce ou d'un milieu particulier. Dans ces zones, un comportement adapté permet de contribuer à leur préservation. Pour plus d'informations détaillées, des fiches spécifiques sont accessibles pour chaque zone.

## Grand tétras

Période de sensibilité : Janvier, Février, Mars, Avril, Mai, Juin, Décembre

Contact : Parc naturel régional du Haut-Jura

29 Le Village

39310 Lajoux

03 84 34 12 30

[www.parc-haut-jura.fr](http://www.parc-haut-jura.fr)

Le Grand Tétrás est une espèce emblématique des forêts de montagnes françaises. Son apparence et son comportement font de lui un oiseau très atypique. Pouvoir l'observer relève d'un vrai défi, tant cet oiseau est discret, mais s'avère être un souvenir mémorable.

En hiver, son activité est réduite au minimum. Il passe la quasi-totalité de la journée perché dans un arbre et consomme uniquement des aiguilles de sapin. Une nourriture très peu énergétique. Cette période est critique pour sa survie. Un oiseau subissant un dérangement régulier va puiser dans ses maigres réserves et finir par en subir les conséquences. Sa sensibilité à la prédation aura augmenté, ou bien il dépérira simplement à cause du manque d'énergie. Une autre période critique prend place du printemps au début de l'été avec la couvaison. Si la poule est surprise plusieurs fois, elle va abandonner le nid et laisser ses poussins seuls, sans protection. La survie des jeunes étant déjà très faible naturellement, ce phénomène accentué, d'autant plus, ce risque de mortalité chez les jeunes oiseaux.

Les pratiques qui peuvent avoir une interaction avec le Grand tétras en période de nidification sont principalement les pratiques sportives terrestres comme la randonnée, le ski, le VTT.

## Lieux de renseignement

### Office de Tourisme Haut-Jura Saint-Claude

3, place de l'Abbaye, 39200 SAINT-CLAUDE

contact.ot@hautjurasaintclaud.fr

Tel : 03 84 45 34 24

<https://www.haut-jura-saint-claude.com>



# Sur votre route...

---

## La Pesse - Le village (A)

La Pesse, nommée à l'époque La Haute-Molune, est née en 1832 par ordonnance de Louis-Philippe. Mais c'est en 1907 qu'à la demande des habitants du village un décret, signé par Clémenceau, officialisa le nom de La Pesse.

L'agriculture, l'élevage et la production de lait A.O.C., le tourisme et le sport en hiver comme en été, l'artisanat tourné vers les produits du bois sont la preuve de l'esprit d'entreprise et de performance écologique de la communauté villageoise.

Espaces et panoramas aux paysages ouverts et forestiers ; paradis des sports d'hiver qui tiennent une place importante dans l'activité locale (ski de fond et nordique, chiens de traîneaux, raquettes) ; cadre privilégié des performances de randonnée pédestre, équestre, à VTT ou à vélo ; forêts et roches préservées qui abritent une flore exceptionnelle et de nombreuses espèces sauvages (rapaces, chevreuils et biches, renards et lynx) et des zones d'étude et de protection de la forêt et du Grand Tétrás ; loisirs variés et originaux, élevages, de lamas.

A La Pesse, les hébergements aussi illustrent ce dynamisme et cette originalité : à côté des gîtes et chambres d'hôtes, des yourtes, des tipis, des roulottes, des cabanes perchées, des fermes traditionnelles restaurées avec passion.

Un grand souci de qualité et de tradition anime les lieux de restauration : restaurants, tables d'hôtes, fabrication de charcuteries et vente de fromages locaux.

La vie culturelle du village surprend par son dynamisme : quantité d'associations, une bibliothèque, des concerts, du théâtre ; de grands événements culturels ou sportifs (Festival Azimut, courses de ski nordique, La Forestière en VTT ou l'Ultra Trail UTTJ, le championnat belge de chiens de traîneaux, etc).

### **Le saviez-vous ?**

La Pesse signifie l'épicéa en patois jurassien. En effet, un grand épicéa marquait l'entrée du village en 1907.



## La Pesse - Le village (B)

La Pesse, nommée à l'époque La Haute-Molune, est née en 1832 par ordonnance de Louis-Philippe. Mais c'est en 1907 qu'à la demande des habitants du village un décret, signé par Clémenceau, officialisa le nom de La Pesse.

L'agriculture, l'élevage et la production de lait A.O.C., le tourisme et le sport en hiver comme en été, l'artisanat tourné vers les produits du bois sont la preuve de l'esprit d'entreprise et de performance écologique de la communauté villageoise.

Espaces et panoramas aux paysages ouverts et forestiers ; paradis des sports d'hiver qui tiennent une place importante dans l'activité locale (ski de fond et nordique, chiens de traîneaux, raquettes) ; cadre privilégié des performances de randonnée pédestre, équestre, à VTT ou à vélo ; forêts et roches préservées qui abritent une flore exceptionnelle et de nombreuses espèces sauvages (rapaces, chevreuils et biches, renards et lynx) et des zones d'étude et de protection de la forêt et du Grand Tétras ; loisirs variés et originaux, élevages, de lamas.

A La Pesse, les hébergements aussi illustrent ce dynamisme et cette originalité : à côté des gîtes et chambres d'hôtes, des yourtes, des tipis, des roulottes, des cabanes perchées, des fermes traditionnelles restaurées avec passion.

Un grand souci de qualité et de tradition anime les lieux de restauration : restaurants, tables d'hôtes, fabrication de charcuteries et vente de fromages locaux.

La vie culturelle du village surprend par son dynamisme : quantité d'associations, une bibliothèque, des concerts, du théâtre ; de grands événements culturels ou sportifs (Festival Azimut, courses de ski nordique, La Forestière en VTT ou l'Ultra Trail UTTJ), le championnat belge de chiens de traîneaux, etc).

### **Le saviez-vous ?**

La Pesse signifie l'épicéa en patois jurassien. En effet, un grand épicéa marquait l'entrée du village en 1907.

Crédit : CCHJSC - Stéphane GODIN

---

## Le Col du Nerbier (C)

Depuis le col du Nerbier à 1316m d'altitude, vue sur la chaîne des Monts Jura avec notamment les sommets du Crêt de la Neige à 1720m et le Reculet à 1718m ainsi que sur le Crêt de Chalam à 1545m accessible depuis la Borne au Lion.

---

## Le Col des Salettes (D)

Le Col des Salettes à 1320m, offre une vue sur les Monts Jura et le Crêt de la Neige. En allant vers les 3 Cheminées, une vue sur la Dôle, le col de la Faucille et le grand Mont Rond.

---

## Mairie/école de Bellecombe (E)

Ancienne mairie/école : exemple parfait de l'habitat dispersé. Cette école, inaugurée en 1888, a fonctionné jusqu'en 1920. On imagine la vie et l'isolement de l'instituteur dans cette combe enneigée plus de six mois par an, les élèves qui venaient des fermes éloignées parfois de plus d'une heure de trajet, en se déplaçant avec des "cercles", l'ancêtre des raquettes-à-neige.

---

## Lac de l'Embouteilleux (F)

Ce petit lac est en réalité une retenue d'eau sur un milieu tourbeux créée artificiellement en 1989 pour les besoins en eau potable des communes des Hautes-Combes.

Ses eaux se perdent dans un gouffre, anciennement aménagé d'une roue pour produire de l'énergie. Elles s'y retrouvent dans le Flumen, à près de 6 kilomètres au nord.

Ce site, où la baignade et la pêche sont interdites, invite par sa beauté à la contemplation et à l'écoute.